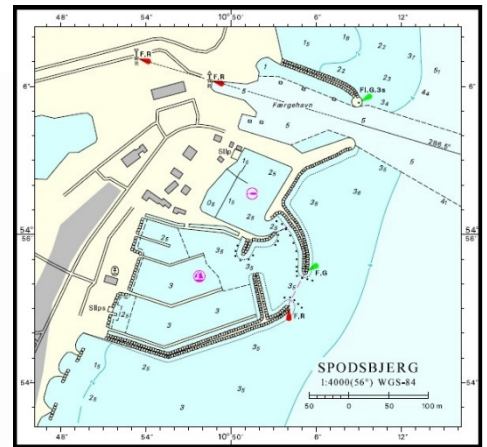


Affaldsplan Spodsbjerg Turistbådehavn



Revideret april 2021 af Havnefogeden på Spodsbjerg Turistbådehavn

SPODSBJERG TURISTBÅDEHAVN

Spodsbjerg Turistbådehavn

Plan for affaldsmodtagelse og-håndtering År 2021

Indledning:

Spodsbjerg Turistbådehavn fik sin første affaldsplan oktober 2005. Der er siden da sket ændringer i håndteringen af det affald der modtages på havnen. Derfor er affaldsplanen løbende revideret, senest i april 2021.

Spodsbjerg Turistbådehavn råder over ca. 200 pladser, hvoraf de ca. 120 er jollepladser og 80 pladser til større både. Havnen besøges årligt af 2500–3000 gæstesejlere.

Al dagrenovation modtages på turisthavnens modtagestation og nogle få efter behov opstillede affaldsstativer, som er strategisk fordelt på havnen. Der tømmes 1-3 gange ugentlig efter behov.

Øvrigt affald modtages også på modtagestationen. Modtagestationen tjekkes daglig for en nødvendig bortskaffelse til genbrugsplads opdelt i de respektive affaldsfraktioner.

Flasker, dåser samt aviser kan desuden afleveres direkte på kommunens genbrugsplads, som også er placeret på turisthavnen.

Modtagestation og genbrugsplads er tilgængelige hele døgnet og er markeret på oversigtskortet der er anbragt ved landgangen til de 4 broer, her findes også andre praktiske oplysninger.

På modtagestationen og på kommunens genbrugsplads findes en detaljeret skiltning, med udgangspunkt i skiltningen som er anbefalet af Dansk Affaldsforening, KL og Miljøstyrelsen.

Dette forslag til "Affaldsplan for Spodsbjerg Turistbådehavn" er udarbejdet af havnefogeden. Planen sendes i høring i 4 uger fra d.d. hos Langeland kommune og til Miljøstyrelsen for endelig godkendelse.

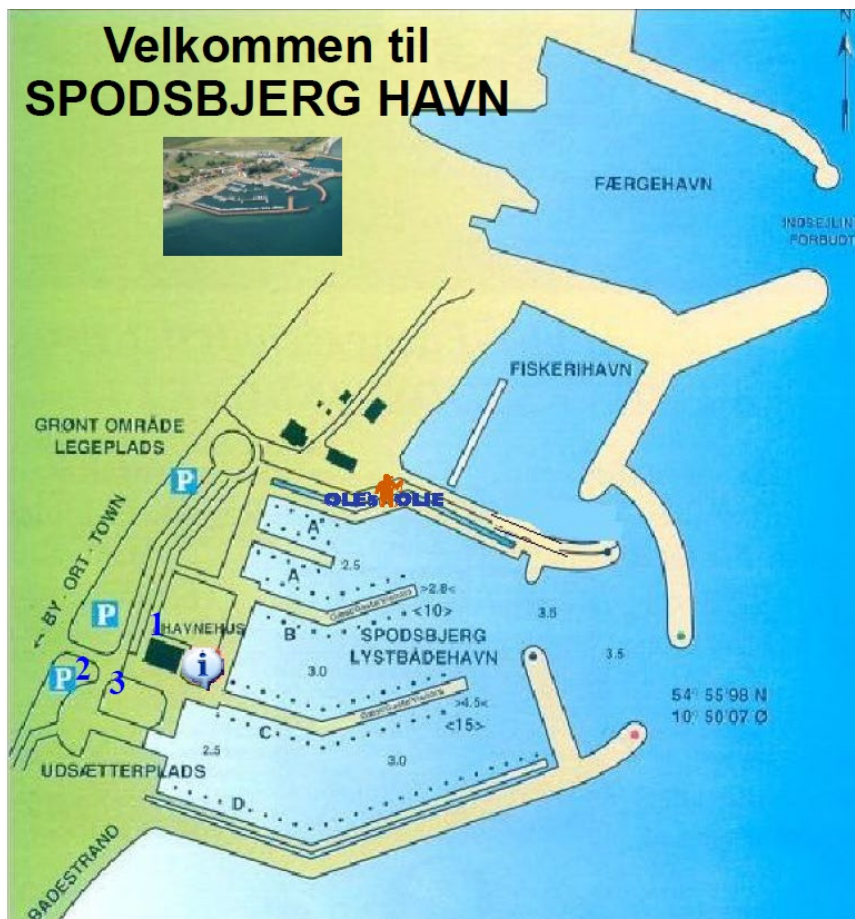
Godkendt af Miljøstyrelsen og Langeland kommune den 27. 04. 2021

SPODSBJERG TURISTBÅDEHAVN

Spodsbjerg Turistbådehavn

Plan for affaldsmodtagelse og-håndtering År 2021

Velkommen til SPODSBJERG HAVN



Her står du!
Here you are!

1. Havnekontor og sejlerkøkken, toiletter og bad
2. Modtagestation
3. Genbrugsplads

-
1. Harbour Office, kitchen, toilets and bathroom
 2. Waste Station
 3. Recycling center



Hunde skal føres i snor.
Hunde in Schnur führen.
Take your dog on a leash.

Ansvarlig for udarbejdelsen:	Fonden Spodsbjerg Turistbådehavn
Ansvarlig for gennemførelsen:	Fonden Spodsbjerg Turistbådehavn
Relevant lovgivning:	<ul style="list-style-type: none">• Lov om beskyttelse af havmiljøet – Lov nr. 476 af 30/6/1993• Bekendtgørelse nr. 415 af 10. maj 2015 om modtagefaciliteter for affald, om skibes aflevering af affald og havnes affaldsplaner.

Indhold:

1. Beskrivelse af havnens modtageordning
2. Vurderinger af behovet for ændringer i havnens modtagefaciliteters type og kapacitet
3. Beskrivelse af procedurer for modtagelse og indsamling af affald
4. Oplysninger om modtagefaciliteterne til brugerne af havnen
5. Beskrivelse af afgiftsordningen
6. Indberetning ved utilstrækkelig kapacitet

Bilag 1: Oversigtskort over havnens område

Bilag 2: Klageformular til indberetning ved utilstrækkelig kapacitet

1. Beskrivelse af havnens modtageordning

Kloakspildevand

SPODSBJERG TURISTBÅDEHAVN

Spodsbjerg Turistbådehavn

Plan for affaldsmodtagelse og-håndtering År 2021

Type af faciliteter	Kapacitet
Tilkaldelse af slamsuger	Slamsuger
Almindelige toiletkummer	1 - 9 stk.

Driftsaffald – olie og kemikalier	
Type af faciliteter	Kapacitet
Tank/beholder til flydende olieaffald (spildolie og olieholdigt vand)	2 x 700 liter lukkede kar
Tank/beholder til spildolie	Ja
Tank/beholder til olieholdigt vand	Ja
Beholder til genopladelige batterier og engangsbatterier	2 stk.
Beholder til genopladelige batterier	Ja

Driftsaffald – almindeligt affald	
Type af faciliteter	Kapacitet
Container til dagrenovation	7 x 770 liter
Skraldespande/stativer til dagrenovation	8
Flaskecontainer	1
Container til metal (øl- og sodavandsdåser)	1

2. Vurderinger af behovet for ændringer i havnens modtagefaciliteters type og kapacitet

Havnen foretager løbende visuel inspektion af de eksisterende faciliteter til modtagelse af de forskellige former for affald og indretter løbende kapaciteten efter forholdene, således at der altid er tilstrækkelig kapacitet.

Eventuelle indberetninger om utilstrækkelig kapacitet fra havnens brugere behandles løbende med henblik på at sikre tilstrækkelig kapacitet.

Ajourføring:

Hvert tredje år foretages en grundig gennemgang af den samlede affaldsplan med henblik på at foretage nødvendig revision.

3 Beskrivelse af procedurer for modtagelse og indsamling af affald

Ved etablering af effektive modtageordninger er det ønsket at medvirke til, at der kan opnås en positiv miljømæssig effekt, idet det vil motivere de skibe, som anløber danske havne til at aflevere alt deres affald i havnene, i stedet for at udlede/dumpe det i havet.

Den enkelte skibsfører bedes orientere sig om åbningstider samt, hvorvidt en modtagefacilitet er selvbetjent eller betjent og i så fald af hvem.

Endvidere bedes den enkelte skibsfører opdele sit affald i nedennævnte fraktioner som havne-bestyrelsen har valgt at sortere havnens affald i:

SPODSBJERG TURISTBÅDEHAVN

Spodsbjerg Turistbådehavn

Plan for affaldsmodtagelse og-håndtering År 2021

Kloakspildevand:

Affald fra følgende kategorier:	Type af facilitet:	Placering af faciliteter:	Skiltning:
Holdning tanke	Tilkaldelse af slamsuger	Kutterbroen	Nej
Kemiske toiletter	Alm. Toiletkumme	Havnehus & toiletbygning 1	

Driftsaffald – olie og kemikalier.

Affaldet sorteres i følgende kategorier:	Type af facilitet:	Placering af faciliteter:	Skiltning:
Spildolie og olieholdigt vand	Tank/beholder til flydende olieaffald (spildolie og olieholdigt vand)	Modtagestation 2	Ja
Faste kemikalier	Beholder til almindelige engangsbatterier	Modtagestation 2 Genbrugsplads 3	Ja

Driftsaffald – almindeligt affald:

Affaldet sorteres i følgende kategorier:	Type af facilitet:	Placering af faciliteter:	Skiltning:
Dagrenovation	Container til dagrenovation	Modtagestation 2	Ja
Dagrenovation	Alm. skraldespande/stativer	Spredt på havnen	
Glas	Flaskecontainer	Modtagestation 2 Genbrugsplads 3	Ja
Metal	Container til metal (øl- og sodavandsdåser)	Modtagestation 2 Genbrugsplads 3	Ja

4. Oplysninger om modtagefaciliteterne til brugerne af havnen

Modtagestation og genbrugsplads er tilgængelige hele døgnet

Der udarbejdes et oversigtskort, der viser havnens område med de forskellige faciliteters placering samt relevant information. Kortet er ophængt ved havnekontoret og ved hver bro.

5. Beskrivelse af afgiftsordningen

Afgift for aflevering af alle former for driftsaffald er omfattet af No-Special-Fee princippet (NSF), hvilket betyder, at alle udgifter for affaldsbortskaffelse samt udgifter til etablering og drift af modtageordningen er inkluderet i havnens normale havnetakster.

6. Indberetning ved utilstrækkelig kapacitet

Indberetning af utilstrækkelig kapacitet i havnens affaldsordning kan ske ved henvendelse til Havnefogeden, som herefter kan udlevere en klageformular. Klagen stiles til Havne-bestyrelsen, som fremsender kopi til Miljøstyrelsen.

SPODSBJERG TURISTBÅDEHAVN

Spodsbjerg Turistbådehavn

Plan for affaldsmodtagelse og-håndtering År 2021

7. Procedure for løbende konsultationer med brugerne af havnen

Konsultationen af brugerne af havnen kan ske ved:

- Opslag
- Årligt møde